

# REGIONALA VALRÖRELSE OCH MEDBORGARNAS ATTITYDER I REGIONPOLITISKA FRÅGOR

DAVID KARLSSON

Under en valrörelse diskuteras de politiska frågorna på ett mycket mer intensivt sätt än vad som är fallet i mellanvalsperioden. De politiska alternativen blir tydliga och sakfrågor som ska beslutas under kommande valperiod lyfts fram i samhällsdebatten. Medborgare som annars inte är politiskt engagerade kan under valrörelser låta sig informeras om, och ta ställning till, valets viktigaste sakfrågor. Den regionala valrörelsen hamnar dock normalt i skuggan av nationella och lokala valrörelser. Det är därtill svårt för väljarna att urskilja vad som är specifikt regionala frågor, eftersom de frågor som landsting och regioner ansvarar för också tar stor plats i de nationella politiska diskussionerna. Den gemensamma valdagen är en av orsakerna till detta. Omvalet i Västra Götaland 2011 ger dock en unik möjlighet att studera om en regional valrörelse, särkopplad från nationella och lokala val, ger väljarna annorlunda förutsättningar att forma sina ställningstaganden.

Den första fråga som detta kapitel söker svar på är därför om omvalet i Västra Götaland, som separerat från ordinarie val ytterligare sätter fokus på de regionala frågorna, påverkade medborgarnas nöjdhet med den regionala demokratin. Studier har tidigare funnit att medborgares förtroende för demokratin ökar under valår. Detta har tolkats som ett resultat av att de demokratiska processerna blir särskilt tydliga i samband med valrörelser. Partierna anstränger sig mer än vanligt för att kommunicera med medborgarna och medierna utökar sin bevakning av politiken. Valrörelser gör också att medborgarnas allmänna intresse för politik ökar. (Holmberg 1994; Strömbäck och Johansson 2006; Holmberg och Weibull 2007).

Den andra fråga som ställs är huruvida regionala valrörelser påverkar medborgarnas attityder till de regionpolitiska sakfrågorna. Går det att identifiera förskjutningar i den allmänna opinionen som kan kopplas till valrörelserna? Hypotetiskt skulle förskjutningar kunna ske på flera sätt, till exempel genom att medborgarnas generella inställning till ett politiskt förslag kan bli mer positiv eller negativ. Det kan också tänkas att medborgare som är positiva eller negativa till ett förslag ytterligare stärks i sina uppfattningar och att en polarisering uppstår.

Den tredje fråga som kommer att analyseras i kapitlet är om väljarna i regionvalet skiljer sig från icke-väljarna när det gäller inställning till den regionala demokratin och attityder i regionalpolitiska frågor. Man kan anta att medborgare som är ointresserade av politik vare sig följer valrörelser eller röstar, och då är det också rimligt att effekter av valrörelser uppträder endast i gruppen väljare. Därför är det särskilt intressant att se om gruppen väljare i omvalet 2011 har en annan politisk profil i

relation till icke-väljare om man jämför med tidigare valår där valdagen har varit gemensam och många fler medborgare deltog i valet.

## Data och variabler

Eftersom kapitlet fokuserar på omvalet i Västra Götaland 2011 finns ett unikt datamaterial att utgå ifrån: Väst-SOM-undersökningarna. Varje år ställs i dessa undersökningar frågor till ett representativt urval av medborgare i Västra Götaland<sup>1</sup>, och det blir på så vis möjligt att jämföra hur opinionsläget i regionpolitiska frågor förändras över tid i regionen.<sup>2</sup>

I detta kapitel används resultat från Väst-SOM-undersökningar 2004-2011 samt resultat från Omval-SOM-undersökningen 2011 (en specialversion av Väst-SOM som genomfördes efter det regionala omvalet i maj samma år). Genom detta upplägg kan vi göra jämförelser mellan västsvenskarnas hållningar under åtta år – varav två är ordinarie valår med gemensam valdag, (2006 och 2010) ett år är extravalår (2011) och fem år är mellanvalår (2004, 2005, 2007, 2008 och 2009).

Frågan i Väst-SOM om medborgarnas nöjdhet med demokratin har ställts på samma sätt under hela den studerade perioden. Medborgarna har svarat på frågan *På det hela taget, hur nöjd är du med det sätt på vilket demokratin fungerar i: EU/ Sverige/Västra Götalandsregionen/ I den kommun där du bor.*

I Väst-SOM ställs också varje år frågor som är kopplade till den regionpolitiska agendan. Över tid byts ibland frågor ut eller formuleras om. För att kunna bedöma om opinionen direkt efter valrörelser skiljer sig från opinionen vid mellanvalsår krävs dock att samma fråga har ställts vid upprepade tillfällen, och då är vi hänvisade till ett begränsat antal enkätfrågor. Samtliga enkätfrågor som rör regionpolitiska sakfrågor har formulerats som politiska förslag som de svarande fått bedöma på en femgradig skala, från mycket bra till mycket dåligt.

Två frågor som har ställts på samma sätt i samtliga åtta undersökningar berör regionpolitikens kärnfråga: vänster/höger-aspekter på sjukvården. Förslaget *Bedriva mer av sjukvården i privat regi* är en klar högerståndpunkt. Förslaget *Förhindra företag med vinstsyfte att driva sjukhus* är däremot ett uttryck för en modererad vänsterståndpunkt. I den politiska debatten har främst Socialdemokraterna profilerat sig som anhängare av detta förslag, som innebär att man kan tänka sig viss privatisering inom sjukvårdens område men inte rörande kärnverksamheten på sjukhusen, eller i varje fall inte överlåta verksamheten till företaget som drivs med vinstsyfte. Ytterligare en vänster/höger-fråga av relevans för regionen har ställts i samtliga undersökningar utom Väst-SOM 2011: vänsterförslaget *Höja kommunal-/regionskatten hellre än att minska servicen*. Ett validitetsproblem här är att medborgarna ombads ta ett samlat ställningstagande till kommunal- och regionskatten, och det går inte att särskilja om de svarande har olika uppfattningar om skattesatserna på lokal respektive regional nivå.

En sjukvårdsrelaterad fråga som ställdes i Väst-SOM under åren 2004-2011 var förslaget att *Koncentrera specialistsjukvård till storsjukhusen*. Intressekonflikten

bakom denna fråga bygger inte på vänster/höger-dimensionen utan snarare på dimensionen centrum/periferi. Med en koncentrerad verksamhet är förhoppningen att verksamheten kan bedrivas mer kostnadseffektivt, en hållning som står i konflikt med idén om en decentraliserad verksamhet där alla regiondelar har tillgång till sjukvård av hög kvalitet. Dessvärre ställdes inte denna fråga i Omval-SOM 2011.

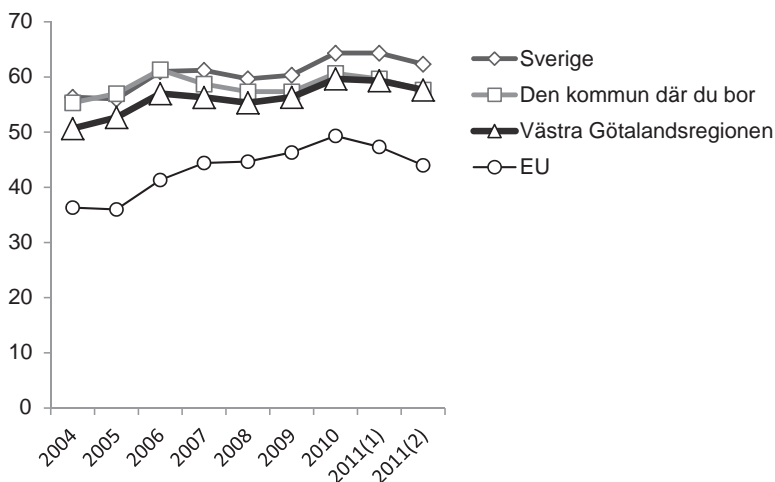
I och med att Västra Götaland fick ta över ansvaret för den regionala utvecklingspolitiken i samband med regionreformen 1998, har infrastrukturfrågor fått en större politisk tyngd, och till de mest debatterade infrastrukturfrågorna hör de som rör kollektivtrafiken. I samtliga undersökningar sedan 2004 har medborgarna i Västra Götaland tagit ställning till det politiska förslaget *Bygg ut kollektivtrafiken*.<sup>3</sup> Ett annat politiskt förslag rörande trafikpolitiken som ingått i undersökningarna sedan 2006 är att *Införa trängselavgift (biltull) i Göteborg*.<sup>4</sup> Argumenten för detta förslag är att trängselavgifter bidrar till att minska biltrafiken i staden vilket både medför miljövinster och förbättrad framkomlighet. Denna fråga ligger formellt inte på regionens bord, men det är en fråga som påverkar stora medborgargrupper som bor i regionen. I omvalet 2011 ställde partiet Vägvalet upp. Vägvalet är ett lokalt parti baserat i Göteborg som bildats i protest mot trängselavgifterna. I kommunalvalet i Göteborg 2010 fick partiet fem procent av rösterna och i omvalet 2011 fick partiet drygt två procent av rösterna, vilket inte räckte till något mandat i regionfullmäktige.

### **Nöjdhet med demokratin – jämförelser mellan valår och mellanvalsår**

Tidigare analyser har visat att medborgarnas nöjdhet med demokrati och service i Västra Götaland kontinuerligt har stigit sedan regionens bildande. Man skall här ha i minnet att missnöjet med regionen var utbredd under dess första år, då ekonomiska problem och politisk turbulens präglade regionpolitiken (Karlsson 2010; Nilsson 2010). Under början av 2000-talet var nöjdheten med demokratin i den egna kommunen och i Sverige som helhet ungefär lika hög, medan nöjdheten med demokratin i Västra Götaland var klart lägre. Det som sedermera har hänt är att västragötalänningarnas nöjdhet med demokratin nationellt och regionalt ytterligare har stärkts, medan nöjdheten med den lokala demokratin ligger kvar på ungefär samma nivå som tidigare. Detta innebär att medborgarna i Västra Götaland år 2011 är lika nöjda med kommunal som med regional demokrati, men allra mest är de nöjda med demokratin i Sverige. Nöjdheten med demokratin i EU har också kontinuerligt stärkts under perioden, men från en mycket lägre nivå.

Även om mönstren i medborgarnas svar har haft en relativt sett stabil positiv utveckling under perioden har det ändå förekommit fluktuationer. Frågan nu är om det går att koppla starkt nöjdhet med demokratin till valår? För att belägga att valår har betydelse förväntar vi oss att se en hängmatte-effekt i ett linjediagram som redovisar nöjdheten över tid, det vill säga att nöjdheten sjunker efter ett valår för att åter stiga inför valår.

**Figur 1 Västragötalänningars nöjdhet med demokratin i EU, Sverige, Västra Götaland och den egna kommunen 2004-2011 (medelvärde 0-100)**



**Kommentar:** Frågan som ställdes i SOM-undersökningarna löd: "På det hela taget, hur nöjd är du med det sätt på vilket demokratin fungerar i: EU/Sverige/Västra Götaland/Den kommun där du bor, och svaren avgavs på en fyrgradig skala: mycket missnöjd (0), ganska missnöjd (33), ganska nöjd (67) och mycket nöjd (100). Tabellen visar medelvärden bland de svarande åren 2004-2011.

**Källor:** Omval-SOM-undersökningen 2011 och Väst-SOM-undersökningarna 2004-2011. Omval-SOM genomfördes sommaren efter omvalet 2011 (2011(1)) och Väst-SOM 2011 genomfördes under senhösten/vintern (2011(2)).

Som Figur 1 indikerar så märks för båda de ordinarie valåren 2006 och 2010 en klar ökning av medborgarnas nöjdhet med demokratin på samtliga fyra samhällsnivåer. Den allra tydligaste hängmatte-effekten rör västragötalänningarnas förtroende för den kommunala demokratin, där 2006 och 2010 är de år då nöjdheten är som störst, medan mellanvalsåren har sämre siffror. På den statliga nivån skönjs en liknande effekt men med den modifikation att nöjdheten med demokratin som etableras ett valår tycks ligga kvar på samma nivå även året efter valåret. I EU-siffrorna är det svårt att tolka in någon hängmatte-effekt. Möjligen är ökningen i nöjdhet inför de ordinarie svenska valåren något högre än andra år. Någon variation kopplad till Europaparlamentsvalen 2004 och 2009 går inte att läsa ut.

När det gäller den regionala demokratin så följer den i hög grad den kommunala och nationella trenden, med en något "uppåt lutad" hängmatte-effekt. År 2006 var nöjdheten med den regionala demokratin klart högre än föregående år, för att därefter lägga sig på en något lägre nivå under mellanvalsperioden, och nå sin nästa toppnivå ordinarie valåret 2010.

Men vad kan man då säga om nöjdheten efter det regionala omvalet 2011? Svaret är att nöjdheten precis efter omvalet (i Omval-SOM) låg kvar på ungefär samma nivå som under hösten 2010. Senare under året sjönk dock västragötalänningarnas nöjdhet med demokratin i regionen något. Det är alltså inte så att det fokus som sattes på den regionala nivån vid en separerad regional valrörelse påverkade nöjdheten i någon positiv riktning. Någon påtaglig minskning av nöjdheten på grund av omvalet går heller inte att notera. Det är möjligt att spekulera i om det är kritiken mot de misstag som ledde fram till omvalet som spelar in och håller nere siffror som annars skulle vara högre, men en kontroll visar att medborgarnas nöjdhet med demokratin har mycket litet samband med deras inställning till omvalet som sådant.

### **Attityder i regionpolitiska frågor – jämförelser mellan omvalsår, ordinarie valår och mellanvalsår**

Om nu valrörelser bevisligen påverkar medborgarnas nöjdhet med hur demokratin fungerar, borde de inte då också påverka medborgarnas politiska åsikter i de frågor som debatteras? Och borde inte, för regionpolitikens del, i så fall en sådan påverkan vara större vid ett omval skilt från gemensam valdag, då dessa frågor inte konkurrerar med nationella och lokala frågor i debatten?

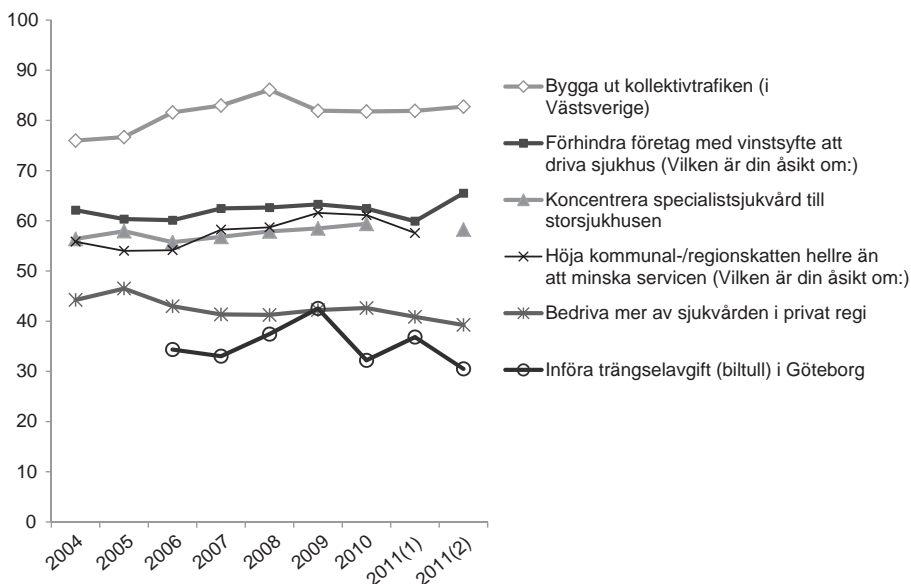
Med hjälp av Väst-SOM undersökningarna 2004-2010 och Omval-SOM 2011 har vi möjlighet att följa hur västragötalänningarnas attityder i sex regionpolitiska frågor har förändrats över åren. I Figur 2 redovisas hur opinionerna har varierat över tid i ett linjediagram.

Det är ingen poäng i att göra analysen av de resultat som presenteras i Figur 2 alltför lång och detaljerad. Sanningen är att det inte för någon fråga går att identifiera en förändring i väljaropinionen åt något håll som går att tolka som en valårseffekt. Opinionsutvecklingarna i flertalet av frågorna har varit mycket stabila under undersökningsperioden, med svaga longitudinella förskjutningar. I Väst-SOM 2011 kan vi notera en mer positiv inställning till vänsterförslaget att förhindra företag med vinstsyfte att driva sjukhus, men denna förändring har skett mellan sommaren (Omval-SOM 2011) och senhösten (Väst-SOM 2011) och kan svårigen kopplas till omvalets valrörelse. Frågan om trängselavgifterna i Göteborg har ändrat sig mer påtagligt år från år, men dessa fluktuationer har troligen mer att göra med frågans karaktär och plats i debatten. Opinionsen direkt efter omvalets valrörelse var något mer positiv än efter valrörelsen 2010, men under senhösten 2011 var den åter negativ. Dessutom justerades frågeformuleringen i Väst-SOM 2011 vilket kan ha påverkat resultatet. Där de övriga förslagen har en mer principiell karaktär är frågan om trängselavgifter konkret och under perioden 2009-2011 har en praktisk plan för genomförande tagits fram.

Det går heller inte att se någon större förändring i attityderna mellan 2010 och 2011 som skulle tyda på att en regional valrörelse separerat från de allmänna valen påverkar opinionen. Västragötalänningarna är något mer negativa till förslagen

om att förbjuda sjukhus med vinstsyfte, höja skatten och bedriva mer sjukvård i privat regi 2010 än 2011 men skillnaderna är försumbara och tycks vara en del av en längre trend som sträcker sig över flera år. I frågan om trängselskatterna blev västragötälänningarna något mindre negativa vid tiden för omvalet 2011 jämfört med 2010, men det är en förändring som kan förklaras av att frågan som sådan utvecklades under året. Och det var i kommunalvalet i Göteborg 2010 som väljarna hade reell möjlighet att påverka besluteten i detta ärende.

**Figur 2 Västragötälänningarnas inställning till regionpolitiska frågor 2004-2011 (medelvärde 0-100)**



**Kommentar:** De svarande tog ställning till de politiska förslag som listas till höger, och förslagen bedömdes på en femgradig skala: mycket dåligt (0), ganska dåligt (25), varken bra eller dåligt (50), ganska bra (75) och mycket bra (100) förslag. I figuren redovisas medelvärden för röstberättigade medborgare i Västra Götaland.

**Källor:** Omval-SOM 2011 och Väst-SOM 2004-2011. Omval-SOM genomfördes sommaren efter omvalet 2011 (2011(1)) och Väst-SOM 2011 genomfördes under senhösten/vintern (2011 (2)).

Det är heller inte så att regionala valrörelser leder till polariserade väljaropinioner. Det är inte fler medborgare som svarar att politiska förslag är mycket bra eller mycket dåliga under valår. Det finns heller inget samband mellan valår och hur stor andel av de svarande som väljer att svara det neutrala mittenalternativet (varken bra eller dåligt) i regionpolitiska frågor.

## **Nöjdhet med demokratin och attityder i regionpolitiska frågor – jämförelser mellan väljare och icke-väljare**

I de allmänna valen är valdeltagande i Sverige mycket högt, närmare bestämt omkring 80 procent vid de senaste valen. I enkätundersökningar efter val tycks det som att valdeltagandet varit ännu högre, vilket är ett resultat av att personer som inte röstar i val i lägre utsträckning svarar på enkäter om demokrati och politik.<sup>5</sup> Det kan nog också förekomma att respondenter som inte röstat ändå svarar att de gjort så, för att inte framställa sig själva i dålig dager. Andelen röstskolkare i enkätundersökningar är därför få, och få forskare tycks ha intresserat sig för att utreda om denna grupp åsiktsmässigt skiljer sig från de som röstar. Frågan är dock intressant ur ett demokratiskt perspektiv. Om icke-väljarna har en annorlunda politisk profil än väljarna, ja då påverkar valdeltagandet vilka åsikter som blir representerade. Och eftersom valdeltagande till viss del beror på samma sociala faktorer som också förklarar vilka politiska attityder väljare har (Holmberg och Oscarsson 2004) är det till och med troligt att skillnaderna är påtagliga.

I valanalysen efter Europaparlamentsvalet 2009 noterades dock skillnader mellan väljare och icke-väljare på en rad punkter. Föga förvånande var väljarna mer positiva till det europeiska samarbetet än icke-väljarna. På vänster/höger-frågor var väljarna marginellt mer vänster än icke-väljarna medan tämligen stora skillnader kunde noteras rörande inställning till mångfaldsfrågor och flyktingar, där väljarna var klart mer liberala än icke-väljarna (Oscarsson och Holmberg 2010). Ett motsvarande mönster kan noteras i relationen mellan väljare och icke-väljare vid riksdagsvalet 2006 (Oscarsson och Holmberg 2008).

Hur skiljer sig då väljarna från icke-väljarna i regionvalet? Är det så att de som väljer att rösta i regionval också har en särskilt positiv syn på just regioner (som fallet var rörande inställningen till EU i Europaparlamentsvalet)? Och är det samma differenser mellan väljare och icke-väljare i regionvalet rörande vänster-högerfrågor och toleransfrågor som uppträder i andra val? Vi har här möjligheten att jämföra regionala väljare med icke-väljare vid valet 2006 och det ogiltigförklarade valet 2010, samt vid omvalet 2011. Vid omvalet 2011 sjönk valdeltagandet kraftigt jämfört med det ordinarie valet 2010 (från 81 procent till 44 procent). Richard Öhrvall har dock noterat att det är samma mönster som upprepar sig mellan 2010 och 2011 rörande vilka sociala grupper som deltar i valet. Ett undantag rörde åldersgrupper, där röstandet bland yngre sjönk i högre grad än bland äldre (Öhrvall 2011). I tabell 1 redovisas först skillnader i nöjdhet mellan icke-väljare och väljare i landstingsvalet under valår i Västra Götaland.

Av tabell 1 framgår att väljare överlag är något mer nöjda med demokratin i de tre svenska politiska nivåerna än vad icke-väljare är (synen på demokratin i EU tycks inte skilja sig mellan väljare och icke-väljare i regionvalen). En generellt mer positiv attityd till demokratin i Sverige tycks alltså vara en mobiliserande faktor för valdeltagande. Noterbart är dock att skillnaderna är något mindre mellan väljare

och icke-väljare när det gäller den regionala demokratin än demokratin på nationell nivå. Det är alltså inte så att väljare i regionval är särskilt varma vänner av just regionen, och det är knappast en viktig förklaring till att somliga gick till valurnorna och somliga stannade hemma vid omvalet 2011.

**Tabell 1 Västragötalänningarnas nöjdhet med demokratin på de fyra politiska nivåerna under valår, väljare i regionval jämförda med icke-väljare, medelvärde (0-100) och differenser**

	2006			2010			2011		
	Icke-väljare	Väljare	Diff	Icke-väljare	Väljare	Diff	Icke-väljare	Väljare	Diff
EU	41	41	+/-	47	49	+2	48	47	-1
Sverige	53	62	+9***	56	65	+9***	62	66	+4***
Västra Götalandsregionen	54	57	+3*	54	60	+6**	57	60	+3*
Den kommun där du bor	56	62	+6***	55	61	+6***	57	61	+4**
N	195-201	2387-2414		161-166	2386-2431		599-607	877-901	

**Kommentar:** Data härrör från Väst-SOM 2006, Väst-SOM 2010 och Omval-SOM 2011. Endast respondenter som var röstberättigade i regionvalen i Västra Götaland ingår i analysen. Frågorna som tabellen bygger på presenterades i Figur 1. Differenserna utgörs av skillnader i medelvärde mellan svarande som röstat och inte röstat i regionvalet. P-värden: \*\*\* = .001, \*\* = .01, \* = .05.

I tabell 2 undersöks huruvida väljare och icke-väljare skiljer sig från varandra i ett antal politiska sakfrågor. Förutom de sex regionpolitiska frågor som tidigare analyserats ovan i figur 2 så inkluderas här även tre allmänpolitiska frågor: Sänka skatterna, minska den offentliga sektorn samt ta emot färre flyktingar i Sverige.

Huvudresultatet i tabell 1 är att det finns vissa skillnader i attityder mellan väljare och icke-väljare i regionvalet, men dessa skillnader återfinns i första hand bland de allmänpolitiska frågorna och störst är skillnaderna i flyktingfrågan. På en skala från 0-100 är icke-väljare i genomsnitt 10-12 skalsteg mer negativa till att ta emot fler flyktingar. Icke-väljare är också 5-10 skalsteg mer positiva till att sänka skatterna generellt. Detta mönster påminner mycket om motsvarande resultat i Europaparlamentsvalet 2010 och riksdagsvalet 2006. Bland de regionpolitiska frågorna är skillnaderna betydligt mindre, det är endast frågan om att bygga ut kollektivtrafiken i Västsverige som systematiskt har statistiskt säkerställda differenser: Väljare är något mer positiva till att satsa på kollektivtrafik än icke-väljare.

**Tabell 2 Västragötalänningarnas attityder i politiska frågor under valår, väljare jämförda med icke-väljare, medelvärde (0-100) och differenser**

	2006			2010			2011		
	Icke-väljare	Väljare	Diff	Icke-väljare	Väljare	Diff	Icke-väljare	Väljare	Diff
Bedriva mer av sjukvården i privat regi	40	44	+4	40	44	+4	43	40	-3
Förhindra företag med vinstsyfte att driva sjukhus	63	60	-3	67	62	-5	59	62	+3
Koncentrera specialistsjukvård till storsjukhusen	54	56	+2	56	60	+4*	-	-	-
Höja kommunal-/regionskatten hellre än att minska servicen	52	55	+3	58	62	+4	56	59	+3*
Bygga ut kollektivtrafiken i Västsverige	78	82	+4**	79	82	+3*	80	84	+4***
Införa trängselavgift (biltull) i Göteborg	34	35	+1	26	33	+7*	36	38	+2
Sänka skatterna	70	63	-7**	64	58	-5**	66	56	-10***
Minska den offentliga sektorn	44	44	+/-	45	43	-2	45	39	-6**
Ta emot färre flyktingar i Sverige	66	56	-10***	62	51	-11***	61	49	-12***
N	197-218	2376-2429		159-157	2509-2590		604-625	880-906	

**Kommentar:** Data härrör från Väst-SOM 2006, Väst-SOM 2010 och Omval-SOM 2011. Endast respondenter röstberättigade i landstingsvalet i Västra Götaland ingår i analysen. Frågorna som tabellen bygger på presenterades i Figur 2 plus tre ytterligare frågor. Differenserna utgörs av skillnader i medelvärde mellan svarande som röstat och inte röstat i regionvalet. För frågan om specialistsjukvård finns inga data för 2011. P-värden: \*\*\* = .001, \*\* = .01, \* = .05.

Kan man då iaktta några skillnader mellan omvalet 2011 och tidigare regionval i Västra Götaland som kan tolkas som ett resultat av en separerad valdag och ett betydligt lägre valdeltagande? Av tabell 2 framgår att svaret på den frågan är ett entydigt nej. Mönstret är överlag detsamma som övriga valår. Trots att valdeltagandet sjönk från 81 till 44 procent är skillnaden mellan icke-väljare och väljare på fråga efter fråga densamma som övriga valår.

## Slutsatser

En av gåtorna som omger omvalet i Västra Götaland 2011 är hur valresultatet kunde bli så likt valresultatet i det underkända valet 2010, trots en ny regional valkampanj och trots att valdeltagande nästan halverades. Resultaten i detta kapitel bidrar till att förklara hur detta osannolika utfall kunde inträffa.

Valrörelser medför normalt att medborgarna blir mer nöjda med demokratin på lokal, regional och nationell nivå, men det är inte så att en separat regional valrörelse ökar nöjdheten för den regionala nivån specifikt. Val ökar nöjdheten i allmänhet.

Även om det går att visa att valrörelser har betydelse för medborgares syn på demokratin så går det inte att belägga att regionval i Västra Götaland har några effekter för väljarnas attityder i regionpolitiska frågor. Det är inte heller så att en valrörelse separerad från en gemensam valdag, som omvalet 2011, skiljer sig från andra landstingsval i detta hänseende. En möjlig brasklapp här är att flertalet av de frågor som använts i kapitlets analys hade en allmän och principiell karaktär. Det är möjligt att valrörelseffekter är vara att identifiera i sakfrågor av mer konkret karaktär.

I valrörelsen till Europaparlamentet 2009 var det tydligt att inställningen till EU var en av de faktorer som påverkade valdeltagandet – medborgare med en positiv syn på EU och dess institutioner röstade i högre utsträckning än de som var negativa. Valdeltagandet i omvalet i Västra Götaland 2011 låg på ungefär samma nivå som europaparlamentsvalet, men här finns inga tecken på att de som gick till valurnorna var mer positiva till regional demokrati än andra.

Det kanske mest förvånande resultatet var de små skillnaderna mellan väljares och icke-väljares attityder i regionpolitiska frågor. När valdeltagandet faller så mycket och stora grupper avstår från att rösta förväntar man sig att väljarnas attityder skall skilja sig mer från icke-väljarna, och att vissa åsikter därmed blir ”överrepresenterade” i valet. Men så är alltså inte fallet – de små skillnader som finns mellan väljare och icke-väljare i omvalet är desamma som vid ordinarie val, där valdeltagandet är mycket högre.

Om vi summerar dessa slutsatser är det alltså inte så konstigt att valresultatet 2011 liknar 2010, eftersom valrörelsen inte påverkar medborgarnas åsikter, och skillnader i regionpolitiska åsikter inte skiljer sig nämnvärt mellan väljare och icke-väljare trots ett halverat valdeltagande.

## Noter

- <sup>1</sup> I Väst-SOM ingår även Kungsbacka kommun i urvalsunderlaget, men kungsbackaborna har exkluderats i denna studie. Även respondenter som är under 18 år har exkluderats.
- <sup>2</sup> Givet studiens frågor hade en panelstudie varit en ideal forskningsdesign. Med ett sådant upplägg hade det varit möjligt att på individnivå studera hur enskilda

personers attityder formas och förändras vid olika tidpunkter. Några datamaterial av det slaget föreligger dessvärre inte när det gäller just regionpolitiska attityder.

- 3 Från 2008 precisades förslaget till *Bygg ut kollektivtrafiken i Västsverige*. Under 2008-2010 fanns "Ingen uppfattning" med bland svarsalternativen, något som inte tycks ha påverkat andelen positiva i relation till andelen negativa till förslaget. I Väst-SOM 2011 var påståendet åter ej specificerat till Väst-Sverige.
- 4 I Väst-SOM 2011 ändrades formuleringen till "[Vad är din åsikt om följande beslutade trafikåtgärder:] Trängselskatt i Göteborg"
- 5 Bland de röstberättigade respondenterna i Omval-SOM 2011 uppgav 59 procent att de hade röstat i omvalet, vilket ska jämföras med det faktiska valdeltagandet som var 44 procent). I Väst-SOM 2010 uppgav 93 procent att de hade röstat i landstingsvalet, vilket ska jämföras med valdeltagandet som var 81 procent.

## Referenser

- Holmberg, Sören. 1994. "Partierna tycker vi bäst om i valtider". I Sören Holmberg och Lennart. Weibull (red): *Vägval*. Göteborg: SOM-institutet, Göteborgs universitet.
- Holmberg, Sören, och Henrik Oscarsson. 2004. *Väljare. Svenskt väljarbeteende under 50 år*. Stockholm: Norstedts Juridik.
- Holmberg, Sören, och Lennart Weibull. 2007. "Ökat förtroende – bara en valårseffekt?". I Sören Holmberg och Lennart. Weibull (red): *Det nya Sverige*. Göteborg: SOM-institutet, Göteborgs universitet.
- Karlsson, David. 2010. "Landstingspolitikerna och den regionala demokratis framtid." I Lennart Nilsson (red): *En region blir till. Västra Götalandsregionen 1999-2008*. Göteborg: SOM-institutet och CEFOS.
- Nilsson, Lennart. 2010. "Medborgarna och flernivådemokratien i Västsverige." I Lennart Nilsson (red): *En region blir till. Västra Götalandsregionen 1999-2008*. Göteborg: SOM-institutet och CEFOS, Göteborgs universitet.
- Oscarsson, Henrik, och Sören Holmberg. 2008. *Regeringsskifte. Väljarna och valet 2006*. Stockholm: Norstedts juridik.
- Oscarsson, Henrik, och Sören Holmberg. 2010. "Åsiktsröstning". I Henrik Oscarsson och Sören Holmberg (red): *Väljarbeteende i Europaval*. Göteborg: Statsvetenskapliga institutionen, Göteborgs universitet.
- Strömbäck, Jesper, och Bengt Johansson. 2006. "Valens mobiliserande kraft". I Sören Holmberg och Lennart. Weibull (red): *Du stora nya världen*. Göteborg: SOM-institutet, Göteborgs universitet.
- Öhrvall, Richard. 2011. *Valdeltagande vid omvalet 2011*. Stockholm: SCB.